



TRANSPORDIAMET

Iriscorp Transport OÜ
info@iriscorptrans.ee

Vasara tn 50,
Tartu 50113

Meie 27.04.2026 nr 9.1-3/26/7262-1

Omavoliline metsamaterjali ladustamine

Tere

Pöördume Teie kui seadusjärgse kinnistu 51802:003:0344 Ristemäe-Nõmme Odulemma küla Saue vald kasutaja poole.

27. aprillil 2026.a. leidis Transpordiamet riigitee nr 11360 Riisipere - Kernu km 5,05 – 5,15 teest vasakul pool loata metsamaterjalide ladustamise. Metsamaterjalid on ladustatud osalt riigitee transpordimaa kinnistule, riigitee sõiduraja servast 3,5 - 4 m kaugusele.

Käesoleva teavituse eesmärk on lõpetada rikkumine, kas siis seadustada metsamaterjalide ladustamine või eemaldada omavoliliselt ladustatud metsamaterjalid riigitee kaitsevööndist ja riigimaalt. Sellest keeldumisel kavatses Transpordiamet koostada ettekirjutuse koos sunniraha hoiatusega.

Riigitee nr 11360 Riisipere - Kernu km 5,05 – 5,15 kaitsevöönd on ehituseadustiku (edaspidi EhS) § 71 lg 2 kohaselt 30 m äärmise sõiduraja välimisest servast. Riigimaa laius on kõnealuses kohas teest vasakul 4 meetrit riigitee servast. Seega asuvad nimetatud metsamaterjalid riigitee kaitsevööndis ning osaliselt Teile mittekuulaval riigimaal ja on ladustatud riigimaale ja tee kaitsevööndisse tee omaniku loata.

Metsamaterjalide ladustamisega ning riigimaa risustamisega takistatakse vajalikke hooldustööde tegemist. EhS § 70 lg 2 p 4 järgi on keelatud ehitise kaitsevööndis takistada ehitise hooldamist. Teed on mõeldud liikluseks ja liiklemine peab olema ohutu. Riigitee 85 meetrisel lõigul teekattest 3,5 - 4 m kaugusel paiknevad virnad milledest välja ulatuvad tüved tekitavad ohtu teel liiklejale sõiduki teelt välja kaldumisel. Seega on oht inimese elule, tervisele ja varale.

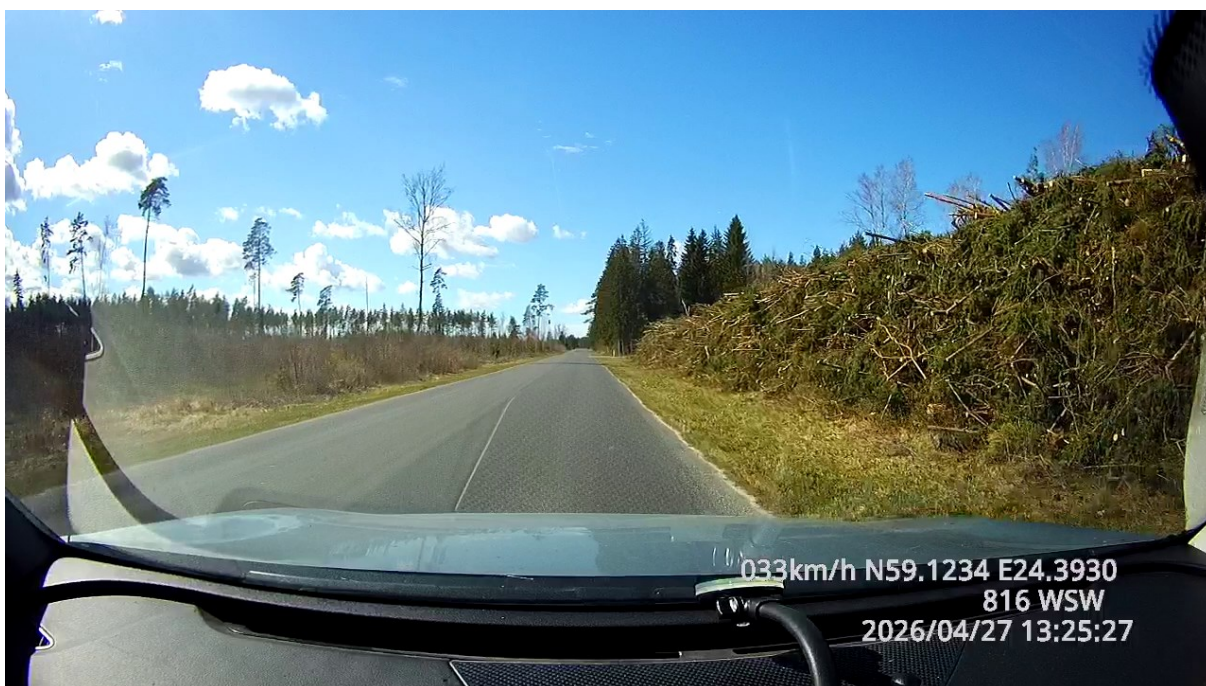
Metsamaterjalide ladustamist on võimalik seadustada. Selleks peate esitama Transpordiametile kirjaliku taotluse (vormi ja vajaliku teabe leiate Transpordiameti kodulehelt ja e-teenindusest).

Taotluse esitamise ja metsamaterjalide ladustamise tingimuste täpsustamiseks pöörduge Transpordiameti kohapealse korrashoiu projektijuhi poole

Juhindudes haldusmenetluse seaduse §st 40, palume Teil esitada omapoolne selgitus. Juhime Teie tähelepanu, et ka metsamaterjalide äraveoks vajate liiklusvälise tegevuse luba kuna laadimine toimub riigiteelt, see eeldab ajutise liikluskorralduse paigaldamist. Palun saatke oma selgitus ja seisukohad hiljemalt 29. aprilliks 2026.a e-posti aadressile maantee@transpordiamet.ee. Arvamuse esitamine on menetlusosalise õigus, mille mittekasutamine ei peata edasist menetlust.

Käesolevaga teatame, et Transpordiametil alustab nimetatud tegevuse kohta riikliku järelevalvemenetluse ehitusseadustiku (edaspidi EhS) § 130 lg 6 p 1 järgi. Kuna kinnistusraamatu ja äriregistri järgi olete Teie kõnealuse kinnistu omanik, pöördume Teie poole. Tulevikus taotlege vajalike lubade saamist enne metsamaterjalide tee äärde ladustamist.

EhS § 130 lg 6 p 1 teostab Transpordiamet riiklikku järelevalvet avalikult kasutatava tee ehitamise, kohaliku omavalitsuse teede seisundinõuete ja riigiteede kaitsevööndi, kasutamise ja kaitseinõuete täitmise ning tee-ehitamisega seotud ettevõtjale ning pädevale isikule esitatud nõuete täitmise üle. Riikliku järelevalve tulemusel saab Transpordiamet teha nõuete rikkujale ettekirjutuse ning ettekirjutuse mitte täitmise korral määrata EhS § 133 alusel sunniraha, mille ülempiiriks on eraisikule 6400 ja juriidilisele isikule 450 000 eurot. Sunniraha võib määrata korduvalt, kuni ettekirjutus on täidetud. Kui isik ei tasu sunniraha, edastatakse see kohtutäiturile täitemenetluse alustamiseks. Sel juhul lisanduvad sunnirahale kohtutäituri tasu ja muud täitekulud.







Lugupidamisega

(allkirjastatud digitaalselt)

Jaan Saia

liikluskorraldaja

Põhja osakonna korrashoiu ja liikluskorralduse üksus

Jaan Saia

5652780